

**Smlouva o výpůjčce**  
**č. smlouvy půjčitele: 1685/2017-SML**  
(dále jen „smlouva“)

uzavřená podle ustanovení § 2193 a následujících zákona č. 89/2012 Sb., občanský zákoník,  
ve znění pozdějších předpisů (dále jen „občanský zákoník“)

---

**Smluvní strany:**

**Půjčitel:** **Povodí Vltavy, státní podnik**  
sídlo: Holečkova 3178/8, Smíchov, 150 00 Praha 5  
statutární orgán: RNDr. Petr Kubala, generální ředitel  
IČO: 70889953  
DIČ: CZ70889953  
zápis v obchodním rejstříku: Městský soud v Praze, oddíl A, vložka 43594  
bankovní spojení: UniCredit Bank Czech Republic and Slovakia, a.s.,  
číslo účtu: 1487015064/2700  
(dále jen „půjčitel“)

**a**

**Vypůjčitel:** **Česká republika – Státní pozemkový úřad**  
sídlo: Husinecká 1024/11a, Praha 3 - Žižkov, PSČ 130 00  
zastoupený: Ing. Jiřím Papežem, ředitelem Krajského pozemkového úřadu pro  
Plzeňský kraj, náměstí Generála Píky 8, PSČ 326 00 Plzeň  
IČO: 01312774  
DIČ: CZ01312774  
(dále jen „vypůjčitel“)

(„půjčitel“ a „vypůjčitel“ společně též „smluvní strany“)

**I.**  
**Úvodní ustanovení**

1. **Půjčitel má** podle zákona č. 77/1997 Sb., o státním podniku, ve znění pozdějších předpisů, a v souladu s § 48 odst. 2 zákona č. 254/2001 Sb., o vodách a o změně některých zákonů (vodní zákon), ve znění pozdějších předpisů, **právo hospodařit s majetkem České republiky, a to s pozemky:**

- **parc. č. 1672**, druh pozemku - vodní plocha, o celkové výměře 7134 m<sup>2</sup>,
  - **parc. č. 1708**, druh pozemku - vodní plocha, o celkové výměře 7032 m<sup>2</sup>,
- zapsanými na listu vlastnictví č. 151 v katastrálním území **Těchlovice u Stříbra** a obci Stříbro, ve veřejném seznamu – katastru nemovitostí (dále jen „veřejný seznam“) vedeném Katastrálním úřadem pro Plzeňský kraj, Katastrální pracoviště Tachov,
- **parc. č. 3471**, druh pozemku - vodní plocha, o celkové výměře 65 m<sup>2</sup>,
  - **parc. č. 3472**, druh pozemku - vodní plocha, o celkové výměře 206 m<sup>2</sup>,
- zapsanými na listu vlastnictví č. 17 v katastrálním území a obci **Stříbro**, ve veřejném seznamu vedeném Katastrálním úřadem pro Plzeňský kraj, Katastrální pracoviště Tachov (všechny výše jmenované pozemky dále označeny jen jako „Pozemky“).

2. **Půjčitel je dále podle ustanovení § 48 odst. 2 vodního zákona a v návaznosti na Rozhodnutí Ministerstva zemědělství č.j. 85308/2011-MZE-15112 ze dne 9. 5. 2011, kterým se mění Rozhodnutí Ministerstva zemědělství č.j. 35934/2010-15110 ze dne 21. 12. 2010, o změně určení správce drobných vodních toků s účinností od 1. 1. 2011 správcem drobného vodního toku - LBP přítok Mže Z od kóty 464 přes Stříbro IDVT: 10245244;** součástí koryta tohoto toku jsou i pozemky blíže specifikované v článku I. odst. 1. této smlouvy.
3. Půjčitel má dále podle zákona č. 77/1997 Sb., o státním podniku, ve znění pozdějších předpisů, a v souladu s § 48 odst. 2 zákona č. 254/2001 Sb., o vodách a o změně některých zákonů (vodní zákon), ve znění pozdějších předpisů, **právo hospodařit s majetkem České republiky ke stavbě vodního díla – úpravy toku zatrubněním s názvem „LP Mže od Doubravy (Těchlovice I-To8)“, evidenční číslo DVT-00007230, (dále jen „Vodní dílo“).** Vodní dílo se nachází jak na Pozemcích, tak i dále na částech pozemků p.č. 1636, 1675, 1723, 1724 v k.ú. Těchlovice u Stříbra ve vlastnictví třetích osob.

## II.

### Předmět a rozsah výpůjčky

Půjčitel touto smlouvou přenechává do bezplatného užívání vypůjčiteli Pozemky a Vodní dílo, a to za účelem blíže specifikovaným v čl. III. této smlouvy. Pozemky jsou vyznačeny na situačním plánu č. 1, který tvoří nedílnou součást této smlouvy (**Pozemky a Vodní dílo dále společně také „předmět výpůjčky“**).

## III.

### Účel výpůjčky

1. Pozemky přenechává půjčitel vypůjčiteli pouze a výlučně za účelem realizace stavebních objektů a současně Vodní dílo za účelem jeho přepracování, v rámci akce s názvem **„Protipovodňová opatření KoPÚ v k. ú. Těchlovice u Stříbra“ (dále jen „stavba“)**.
2. Stavba zahrnuje stavební objekty:
  - **SO 1 – polní cesta PCN 1** - dojde pouze k přepracování části Vodního díla. Propustek pod komunikací bude součástí ostatní komunikace na p.p.č. 1723 v k.ú. Těchlovice u Stříbra, ve vlastnictví Města Stříbro. Objekt SO 1 je blíže specifikován ve Stanovisku správce povodí a vyjádření účastníka řízení č. j. 64015/2016/342/Li ze dne 6. 12. 2016 v souladu s předloženou projektovou dokumentací ke stavebnímu řízení, vyhotovenou firmou PONTEX spol. s r. o. v červenci 2016. Toto stanovisko tvoří jako příloha č. 2, nedílnou součást této smlouvy
  - **SO 2 – polní cesta PCN 2**- dojde pouze k přepracování části Vodního díla. Propustek pod komunikací bude součástí ostatní komunikace na p.p.č. 1724 v k.ú. Těchlovice u Stříbra, ve vlastnictví Města Stříbro. Objekt SO 2 je blíže specifikován ve Stanovisku správce povodí a vyjádření účastníka řízení č. j. 64112/2016/342/Li ze dne 6. 12. 2016 v souladu s předloženou projektovou dokumentací ke stavebnímu řízení, vyhotovenou firmou PONTEX spol. s r. o. v červenci 2016. Toto stanovisko tvoří jako příloha č. 3, nedílnou součást této smlouvy.
  - **SO 3 – retenční nádrž RN1** - dojde pouze k přepracování části Vodního díla. Retenční nádrž RN1 se stane součástí pozemku p. č. 1675 v k. ú. Těchlovice u Stříbra.

ve vlastnictví Města Stříbro. Objekt SO 3 je blíže specifikován ve Stanovisku správce povodí a vyjádření účastníka řízení č.j. 64175/2016/342/Li ze dne 6. 12. 2016 v souladu s předloženou projektovou dokumentací ke stavebnímu řízení, vyhotovenou firmou PONTEX spol. s r. o. v červenci 2016. Toto stanovisko tvoří jako příloha č. 4, nedílnou součást této smlouvy

- **SO 4 – suchý poldr SP1** - dojde pouze k přepracování části Vodního díla. Suchý poldr se stane součástí pozemku p. č. 1636 v k. ú. Těchlovice u Stříbra, ve vlastnictví Města Stříbro. Objekt SO 4 je blíže specifikován ve Stanovisku správce povodí a vyjádření účastníka řízení č. j. 64196/2016/342/Li ze dne 6. 12. 2016 v souladu s předloženou projektovou dokumentací ke stavebnímu řízení, vyhotovenou firmou PONTEX spol. s r. o. v červenci 2016. Toto stanovisko tvoří jako příloha č. 5, nedílnou součást této smlouvy
  - **SO 5 – revitalizace zatrubněné části Těchlovického potoka V1** – dojde k dotčení Pozemků a přepracování části Vodního díla. Tento objekt je blíže specifikován ve Stanovisku správce povodí a vyjádření účastníka řízení č. j. 64243/2016/342/Li ze dne 6. 12. 2016 a vyjádření účastníka řízení č. j. 30270/2017-342/Li ze dne 2. 6. 2017 v souladu s předloženou projektovou dokumentací ke stavebnímu řízení, vyhotovenou firmou PONTEX spol. s r. o. v červenci 2016. Tyto listiny tvoří jako příloha č. 6 a 7, nedílnou součást této smlouvy
  - **Stavbou SO 6 – RSP úsek- Lokální biokoridor LBK 36-34** – dojde k dotčení pozemků - p. č. 1708 v k.ú. Těchlovice u Stříbra a p. č. 3471 a 3472 v k. ú. Stříbro. Objekt SO 6 je blíže specifikován ve Stanovisku správce povodí a vyjádření účastníka řízení č. j. 64283/2016/342/Li ze dne 6. 12. 2016 v souladu s předloženou projektovou dokumentací ke stavebnímu řízení, vyhotovenou firmou PONTEX spol. s r. o. v červenci 2016. Toto stanovisko tvoří jako příloha č. 8 nedílnou součást této smlouvy.
3. Tato stavba bude realizována jako součást společných zařízení odsouhlasených v rámci Komplexní pozemkové úpravy v k. ú. Těchlovice u Stříbra.
  4. Půjčitel i vypůjčitel společně prohlašují, že předmět výpůjčky je způsobilý k výše smluvenému účelu užívání.

#### IV. Trvání výpůjčky

1. Tato smlouva se uzavírá na dobu určitou pěti let, a to počínaje dnem její účinnosti.
2. Smlouvu je možné ukončit vzájemnou písemnou dohodou smluvních stran.
3. Tuto smlouvu je možné písemně vypovědět v šestiměsíční výpovědní lhůtě, která počíná běžet prvním dnem měsíce následujícího po doručení písemné výpovědi druhé smluvní straně.
4. Půjčitel je oprávněn od této smlouvy písemně odstoupit v případě podstatného porušení této smlouvy vypůjčitelem. Za podstatné porušení této smlouvy ve smyslu § 2002 občanského zákoníku se považuje porušení povinností uvedených v čl. V, odst. 2. až 6., 8. až 16. a 18. této smlouvy vypůjčitelem a dále v případě, pokud vypůjčitel předmět výpůjčky neužívá řádně, a to ani po doručení písemné výzvy k nápravě s uvedením přiměřené lhůty k nápravě. Půjčitel je rovněž oprávněn od této smlouvy písemně odstoupit v případě, že bude předmět výpůjčky nevyhnutelně potřebovat z důvodu, který

nemohl při uzavření této smlouvy předvídat, zejména pokud bude předmět výpůjčky třeba využit k plnění funkcí státu nebo jiných úkolů, které pro půjčitele vyplynou z jeho působnosti a stanoveného předmětu činnosti. Účinky písemného odstoupení nastávají dnem doručení oznámení o odstoupení vypůjčiteli, pokud nebude v oznámení uvedená lhůta delší.

5. Smluvní strany se výslovně dohodly na tom, že písemnost se považuje za doručenou (a to bez ohledu na den doručení a i v případě, pokud adresát odmítne písemnost převzít nebo ji nevyzvedne v úložní lhůtě) 10. kalendářní den počínaje dnem prokazatelného odeslání, tj. předání k poštovní přepravě jako doporučené psaní s dodejkou držitelem poštovní licence, a to na adresu druhé smluvní strany uvedenou v záhlaví této smlouvy.

## **V. Další ujednání**

1. Před započítím užívání předmětu výpůjčky je vypůjčitel povinen vyžádat si od půjčitele protokol o předání předmětu výpůjčky půjčitelem a převzetí předmětu výpůjčky vypůjčitelem (dále jen „předávací protokol“).
2. Vypůjčitel se zavazuje užívat předmět výpůjčky pouze v rozsahu dle čl. II. a k účelu dle čl. III. této smlouvy.
3. Tato smlouva neopravňuje vypůjčitele k přístupu ani k příjezdu dopravním prostředkem k předmětu výpůjčky přes jiné pozemky půjčitele či pozemky třetích osob, vyjma přístupu a příjezdu přes veřejné komunikace.
4. Vypůjčitel je povinen po dobu trvání výpůjčky počínat si tak, aby třetí osobě nebylo znemožněno, či jinak narušeno obecné nakládání s povrchovými vodami v souladu s vodním zákonem a aby nevznikla škoda vlastníkům sousedních nemovitých věcí a žádné jiné třetí osobě.
5. V případě odchodu velkých vod a ledů je vypůjčitel povinen na své náklady učinit taková opatření, aby zabránil vzniku škody na předmětu výpůjčky. Půjčitel neodpovídá z tohoto titulu za žádné škody vzniklé na majetku vypůjčitele nebo na majetku třetích osob.
6. Hrozí-li předmětu výpůjčky škoda, je vypůjčitel povinen přijmout veškerá přiměřená opatření k odvrácení škody a ke snížení následků případné škody, a pokud ke škodě dojde, je povinen následky bez zbytečného odkladu odstranit a o hrozbě škody nebo o vzniklé škodě bezodkladně informovat půjčitele.
7. Půjčitel neodpovídá vypůjčiteli za případné škody vzniklé povodní, chodem ledů nebo jinými účinky vodního toku.
8. Jestliže k užívání předmětu výpůjčky k účelu dle čl. III. této smlouvy je podle platných právních předpisů třeba povolení nebo souhlasu, tj. rozhodnutí či opatření orgánů veřejné moci, je vypůjčitel povinen si je sám svým jménem a na svůj náklad opatřit.
9. Vypůjčitel je povinen dodržovat příslušná ustanovení právních předpisů, zejména vodního zákona, stavebního zákona, zákona o odpadech, hygienických a bezpečnostních předpisů apod., dbát pokynů orgánů veřejné moci a půjčitele a platit poplatky a úhrady, pokud jsou nebo budou jinými orgány veřejné moci stanoveny v souvislosti s užíváním předmětu výpůjčky k účelu dle této smlouvy.

10. Vypůjčitel je povinen umožnit kdykoliv na výzvu půjčitele provedení kontroly dodržování podmínek sjednaných touto smlouvou.
11. Vypůjčitel se zavazuje, že na Pozemcích nebude skladovat nebo ponechávat jakýkoliv odplavitelný materiál.
12. Vypůjčitel je povinen veškerá přenosná zařízení na Pozemcích řádně zabezpečit proti odplavení.
13. Vypůjčitel je povinen provádět údržbu travní a keřové vegetace na Pozemcích na své náklady a současně je vázán pokyny půjčitele.
14. Vypůjčitel je oprávněn umožnit třetí osobě realizaci stavby v souladu s touto smlouvou s tím, že za případné porušení povinností sjednaných touto smlouvou nebo platnými právními předpisy nese odpovědnost vypůjčitel.
15. Vypůjčitel je povinen zajistit, že v průběhu stavby nebudou v korytě toku tvořeny překážky, které by bránily při odtoku velkých vod, a bude zabezpečeno, aby nedocházelo k odplavování stavebních materiálů do koryta toku.
16. V případě nahodilého sesunutí výkopových zemin, stavebních nebo jiných materiálů do koryta vodního toku, zajistí vypůjčitel jejich neprodlené odstranění, vyčištění koryta v dotčeném úseku, a vymístění zemin nebo materiálů do dostatečné vzdálenosti od vodního toku.
17. Půjčitel uděluje za podmínek uvedených v této smlouvě vypůjčiteli souhlas k realizaci stavby na předmětu výpůjčky. Tento souhlas považují obě smluvní strany za právo k pozemku založené smlouvou k provedení stavby ve smyslu ustanovení § 110 odst. 2 zákona č. 183/2006 Sb., stavební zákon, ve znění pozdějších předpisů.
18. Vypůjčitel se zavazuje ke dni ukončení výpůjčky dle této smlouvy, nebude-li písemně smluvními stranami dohodnuto jinak, protokolárně předat předmět výpůjčky ke dni ukončení výpůjčky zpět půjčiteli, a to jak Pozemky, tak i přepracované Vodní dílo. K předání je vypůjčitel povinen písemně vyzvat půjčitele, nejpozději do 1 týdne před ukončením platnosti této smlouvy tak, aby předmět výpůjčky byl vrácen nejpozději do konce doby její platnosti.
19. Pro případ porušení shora uvedených jednotlivých povinností vypůjčitele dle tohoto článku smlouvy se vypůjčitel zavazuje zaplatit bez zbytečného odkladu půjčiteli za každé jednotlivé porušení smluvní pokutu ve výši 2 000 Kč na číslo účtu půjčitele uvedené v záhlaví této smlouvy. Tímto ujednáním nejsou dotčeny další nároky půjčitele na náhradu případně vzniklé škody v plné výši. Povinnost vypůjčitele zaplatit smluvní pokutu trvá i v případě zániku této smlouvy, pokud bude prokázáno, že k porušení povinnosti došlo v době platnosti smlouvy.

## **VI.**

### **Závěrečná ujednání**

1. K nakládání s majetkem dle této smlouvy byl dle platného Statutu Povodí Vltavy, státní podnik, vydán obecný souhlas jeho zakladatele - Ministerstva zemědělství.
2. Tato smlouva nabývá platnosti podpisem oběma smluvními stranami a účinnosti dnem jejího uveřejnění v registru smluv.

3. Půjčitel bez zbytečného odkladu, nejpozději však do 30 dnů ode dne, kdy tato smlouva nabyla platnosti (čl. VI odst. 2.), zašle tuto smlouvu v souladu se zákonem č. 340/2015 Sb., o zvláštních podmínkách účinnosti některých smluv, uveřejňování těchto smluv a o registru smluv (dále jen „ZRS“) k uveřejnění v registru smluv. Vypůjčitel bere povinnost uveřejnění této smlouvy v registru smluv na vědomí a souhlasí s uveřejněním údajů z této smlouvy v registru smluv v souladu se ZRS.
4. Změny a doplňky k této smlouvě mohou být provedeny pouze formou písemných dodatků podepsaných oběma smluvními stranami.
5. Smlouva se vyhotovuje ve čtyřech stejnopisech, z nichž obdrží každá ze smluvních stran po dvou stejnopisech.
6. Smluvní strany prohlašují, že smlouvu uzavřely na základě vzájemného projednání a dohodě o jejím obsahu, určitě, vážně a srozumitelně, že smlouva je projevem jejich pravé a svobodné vůle, a na důkaz tohoto připojují své podpisy.

Příloha:

- č. 1 – situační plánec
- č. 2 – Stanovisku správce povodí a vyjádření účastníka řízení č. j. 64015/2016/342/Li
- č. 3 – Stanovisku správce povodí a vyjádření účastníka řízení č. j. 64112/2016/342/Li
- č. 4 – Stanovisku správce povodí a vyjádření účastníka řízení č. j. 64175/2016/342/Li
- č. 5 – Stanovisku správce povodí a vyjádření účastníka řízení č. j. 64196/2016/342/Li
- č. 6 – Stanovisku správce povodí a vyjádření účastníka řízení č. j. 64243/2016/342/Li
- č. 7 – Stanovisku správce povodí a vyjádření účastníka řízení č. j. 30270/2017-342/Li
- č. 8 – Stanovisku správce povodí a vyjádření účastníka řízení č. j. 64283/2016/342/Li

V Praze dne 23-01-2018

za půjčitele:



RNDr. Petr Kubala  
generální ředitel  
**Povodí Vltavy, státní podnik**

Povodí Vltavy  
státní podnik  
Holečkova 3178/8  
150 00 Praha 5 - Smíchov  
①

V Plzni dne 21.12.2017

za vypůjčitele:



Ing. Jiří Papež  
ředitel Krajského pozemkového úřadu  
pro Plzeňský kraj  
**Česká republika – Státní pozemkový úřad**





**POVODÍ VLTAVY**

Povodí Vltavy, státní podnik  
závod Berounka  
Denisovo nábřeží 14  
301 00 Plzeň

TEL.: 377 307 111  
FAX: 377 237 361

BANKOVNÍ SPOJENÍ:  
KOMERČNÍ BANKA a.s. PLZEŇ - MĚSTO  
č.ú.: 7004311/0100

PONTEX spol. s.r.o.  
Středisko Plzeň  
Plánská 5  
301 00 Plzeň

VÁŠ DOPIS ZNAČKY/ ZE DNE  
8.11.2016

NAŠE ZNAČKA  
64015/2016-342/Li  
SP-2016/11068

VYŘIZUJE/ LINKA



DATUM  
2016-12-06

**Protipovodňové opatření KoPÚ v k.ú. Těchlovice u Stříbra – SO1 – polní cesta PCN1**  
k.ú. Těchlovice u Stříbra, okr. Tachov, kraj Plzeňský, č.h.p. 1-10-01-01280-0-00  
VÚ: BER\_0110 Mže od toku Úhlavka po vzdutí nádrže Hracholusky  
**I. STANOVISKO správce povodí a II. VYJÁDŘENÍ účastníka řízení**

Dopisem ze dne 8.11.2016 jste nám předložili k vyjádření správce povodí projektovou dokumentaci pro stavební povolení k záměru „Protipovodňové opatření KoPÚ Těchlovice u Stříbra – SO1 – polní cesta PCN1“, vypracovanou vaší firmou v 07/2016, č. zak. 16 801 00. Objednatel je ČR – Státní pozemkový úřad, KPÚ pro Plzeňský kraj, pobočka Tachov, T. G. Masaryka 1326, 347 01 Tachov.

Lokalita (p.p.č. 1723, 1669 k.ú. Těchlovice u Stříbra) se nachází v povodí drobného vodního toku IDVT 10245244 (LBP Mže Z od kóty 464 přes Stříbro) – v předložených podkladech nazývaný Těchlovický potok, č.h.p. 1-10-01-1280-0-00, který je ve správě Povodí Vltavy, státní podnik. Navrhovaným záměrem bude dotčena stávající stavba technických úprav v korytě ř. km 2,65-3,42; stavba e.č. DVT-00007230 celkem dl. 770 m.

Předložený záměr řeší protipovodňová opatření navržená v rámci komplexních pozemkových úprav v k.ú. Těchlovice u Stříbra členěná do 7 stavebních objektů (SO1 – SO7), pro každý SO byla předložena samostatná projektová dokumentace. K předloženému záměru bylo vydáno vyjádření účastníka řízení 50160/2016/342/Kai, SP-2016/11068 ze dne 20.9.2016, ve kterém byly uvedeny požadavky na zpracování projektové dokumentace, ev. její doplnění.

Předmětem projektové dokumentace je výstavba nové jednopruhové polní cesty PCN 1 kategorie HPC 4/30 sloužící ke zpřístupnění zemědělských pozemků a budoucí retenční nádrže RN1 jižně od obce Těchlovice. Celková délka cesty je 1146,53 m. Cesta je navržena s krytem z penetračního makadamu s jednostranným příčným sklonem 2,5 %. Součástí stavby je návrh hospodářských sjezdů včetně propustků, výhyben, odvodnění (příkop) a výsadba doprovodné zeleně.

Cesta bude odvodněna povrchově do okolního terénu, v úseku km 0,360 – 1,045 je navržen levostranný příkop zaústěný pomocí horských vpustí do výtoku z retenční nádrže RN1 a dále pod cestou do revitalizovaného Těchlovického potoka. V místě sjezdů jsou přes cestní příkop navrženy trubní propustky DN 400. Vozovka cesty v místě výtoku z retenční nádrže bude snížena a zpevněna



Povodí Vltavy, státní podnik - zápis v obchodním rejstříku: Městský soud v Praze, oddíl A, vložka 43594

Obchodní firma: Povodí Vltavy, státní podnik  
Sídlo: Holečkova 8, 150 24 Praha 5

IČO: 70889953  
DIČ: CZ70889953



lomovým kamenem, bude sloužit k převedení vody z bezpečnostního přelivu hráze retenční nádrže RN1 dále do prostoru revitalizovaného toku.

Součástí předložené projektové dokumentace je i havarijní a povodňový plán. Havarijní plán byl zpracován v souladu se zákonem č. 254/2001 Sb., o vodách v platném znění a vyhláškou č. 450/2005 Sb. o náležitostech nakládání se závadnými látkami a náležitostech havarijního plánu, způsobu a rozsahu hlášení havárií, jejich zneškodňování a odstraňování jejich škodlivých následků, ve znění pozdějších předpisů (vyhláška č. 175/2011 Sb.).

I. Na základě ustanovení § 54 odst. 4 zákona č. 254/2001 Sb., o vodách a o změně některých zákonů (vodní zákon), ve znění pozdějších předpisů, a vyhlášky Ministerstva zemědělství č. 432/2001 Sb., o dokladech žádosti o rozhodnutí nebo vyjádření a o náležitostech povolení, souhlasů a vyjádření vodoprávního úřadu, ve znění pozdějších předpisů, vydává organizace Povodí Vltavy, státní podnik, jako příslušný správce povodí v dílčím povodí Berounky k předložené projektové dokumentaci (předloženému záměru) následující

#### **s t a n o v i s k o :**

- A. Z hlediska zájmů daných platným Národním plánem povodí Labe, Plánem dílčího povodí Berounky [ustanovení § 24 až 26 zákona č. 254/2001 Sb., o vodách a o změně některých zákonů (vodní zákon), ve znění pozdějších předpisů]

**je uvedený záměr možný, protože lze předpokládat, že záměrem nedojde ke zhoršení stavu vodního útvaru, a že nebude mít za následek nedosažení dobrého stavu vod. Toto hodnocení vychází z posouzení souladu daného záměru s výše uvedenými platnými dokumenty.**

- B. Z hlediska dalších zájmů daných zákonem č. 254/2001 Sb., o vodách a o změně některých zákonů (vodní zákon), ve znění pozdějších předpisů, **souhlasíme s uvedeným záměrem „Protipovodňové opatření KoPÚ v k.ú. Těchlovice u Stříbra – SO1 – polní cesta PCN1“ za předpokladu splnění těchto podmínek:**

1. V HP a PP u tel. spojení na Povodí Vltavy, st. podnik, závod Berounka, bude doplněn tel. kontakt na oblastní vodohospodářský dispečink: 377 307 356.
2. Stavbou nebude narušena funkčnost stávajícího drenážního odvodnění.

Dle předloženého zákresu umístění stavby v situaci jsou orientační souřadnice v souřadnicích S-JTSK v návaznosti na evidenci vodních toků: ZÚ (km 0.000): X = 1063795, Y = 850412,  
KÚ (km 1.147): X = 1062692, Y = 850289.

Toto stanovisko správce povodí platí dva roky ode dne jeho vydání.


V příloze Vám vracíme předloženou projektovou dokumentaci.

II. Jako správce drobného vodního toku LBP Mže IDVT 10245244 a stávající stavby technických úprav v korytě toku v ř. km 2,65 – 3,42, e.č. DVT-00007230 vydává Povodí Vltavy, státní podnik, k předložené projektové dokumentaci jako účastník předmětného vodoprávního řízení následující

#### **vyjádření :**

**Souhlasíme s uvedeným záměrem „Protipovodňové opatření KoPÚ v k.ú. Těchlovice u Stříbra – SO1 – polní cesta PCN1“ za předpokladu splnění těchto podmínek:**

-3-

1. Stavbou SO 1 – polní cesta PCN 1, budovanou v rámci akce „Protipovodňové opatření KoPÚ v k.ú. Těchlovice u Stříbra“, nedojde k dotčení žádného pozemku ve vlastnictví ČR s právem hospodařit pro Povodí Vltavy, státní podnik. V rámci výše citované akce dojde k celkovému zrušení VD - úpravě toku ve vlastnictví ČR, s právem hospodařit pro Povodí Vltavy, státní podnik, inv. č. DVT-00007230. V místě objektu SO 1 se jedná o část v místě křížení s pozemkem p. č. 1723 v k.ú. Těchlovice u Stříbra – vlastník Město Stříbro.
2. V rámci stavebního řízení zajistí stavebník legislativní zrušení stávající stavby technických úprav, e.č. DVT-00007230 ve vlastnictví ČR, s právem hospodařit pro Povodí Vltavy, státní podnik, která bude zastavěna předmětnou stavbou, a to rozhodnutím příslušného vodoprávního úřadu. Na základě rozhodnutí vodoprávního úřadu zajistí stavebník s majetkovým oddělením Povodí Vltavy, státní podnik majetkoprávní vypořádání zrušené stavby.
3. Pro realizaci všech staveb je nezbytné, aby žadatel (vlastník předmětných staveb) získal před vydáním stavebního povolení nebo jiného povolení v rámci stavebního řízení, k dotčeným pozemkům a stavbě vodního díla potřebná oprávnění k jejich užívání (bude uzavřena příslušná majetkoprávní smlouva). Za tímto účelem předloží žadatel v dostatečném předstihu žádost s přesnou specifikací dotčení výše citovaných pozemků a stavby, dále předloží snímek KN se zákresem dotčeného místa výše citovanými stavbami budovanými v rámci akce „Protipovodňové opatření KoPÚ v k.ú. Těchlovice u Stříbra“.
4. Při provádění prací, skládkování stavebních materiálů a výkopových zemin nedojde k žádným splachům, spadům a smyvům do koryta toku. Po dokončení prací budou příbřežní pozemky urovnány a zatravněny.
5. Správce toku bude přizván k ukončení prací nebo závěrečné kontrolní prohlídce stavby, při které mu bude předáno zaměření polohopisu křížení kabelů i ostatních staveb s tokem v systému S-JTSK (předávací soubory ve formátu xls a txt), včetně fotodokumentace ve formátu jpg. Kontakt: 



Příloha

PD

  
**Povodí Vltavy,**  
 státní podnik  
 závod Berounka 24  
 Dlešerova náhřez 14, 301 00 Píseň  
  
 vedoucí provozního střediska 4

Kopie

PV zB, PS5 –

PV zB, PS1 –





**POVODÍ VLTAVY**

Povodí Vltavy, státní podnik  
závod Berounka  
Denisovo nábřeží 14  
301 00 Plzeň

TEL.: 377 307 111  
FAX: 377 237 361

BANKOVNÍ SPOJENÍ  
KOMERČNÍ BANKA, a.s. PLZEŇ - MĚSTO  
č.ú. 7004311/0100

PONTEX spol. s r.o.  
Středisko Plzeň  
Plánská 5  
301 00 Plzeň

VÁŠ DOPIS ZNAČKY/ ZE DNE  
8.11.2016

NAŠE ZNAČKA  
64112/2016-342/Li  
SP-2016/11068

VYŘIZUJE/ LINKA

DATUM

2016-12-06

**Protipovodňové opatření KoPÚ v k.ú. Těchlovice u Stříbra – SO2 – polní cesta PCN2**  
k.ú. Těchlovice u Stříbra, okr. Tachov, kraj Plzeňský, č.h.p. 1-10-01-01280-0-00  
VÚ: BER\_0110 Mže od toku Úhlavka po vzdutí nádrže Hracholusky  
**I. STANOVISKO správce povodí a II. VYJÁDŘENÍ účastníka řízení**

Dopisem ze dne 8.11.2016 jste nám předložili k vyjádření správce povodí projektovou dokumentaci pro stavební povolení k záměru „Protipovodňové opatření KoPÚ Těchlovice u Stříbra – SO2 – polní cesta PCN2“, vypracovanou vaší firmou v 07/2016, č. zak. 16 801 00. Objednatel je ČR – Státní pozemkový úřad, KPÚ pro Plzeňský kraj, pobočka Tachov, T. G. Masaryka 1326, 347 01 Tachov.

Lokalita (p.p.č. 1724 k.ú. Těchlovice u Stříbra) se nachází v povodí drobného vodního toku IDVT 10245244 (LBP Mže Z od kóty 464 přes Stříbro) – v předložených podkladech nazývaný Těchlovický potok, č.h.p. 1-10-01-1280-0-00, který je ve správě Povodí Vltavy, státní podnik. Navrhovaným záměrem bude dotčena stávající stavba technických úprav v korytě ř. km 2,65-3,42; stavba e.č. DVT-00007230 celkem dl. 770 m.

Předložený záměr řeší protipovodňová opatření navržená v rámci komplexních pozemkových úprav v k.ú. Těchlovice u Stříbra členěná do 7 stavebních objektů (SO1 – SO7), pro každý SO byla předložena samostatná projektová dokumentace. K předloženému záměru bylo vydáno vyjádření účastníka řízení 50160/2016/342/Kai, SP-2016/11068 ze dne 20.9.2016, ve kterém byly uvedeny požadavky na přepracování projektové dokumentace, ev. její doplnění.

Předmětem projektové dokumentace je výstavba nové jednopruhové polní cesty PCN 2 kategorie HPC 4/30 sloužící ke zpřístupnění zemědělských pozemků a budoucího suchého poldru SP1 jižně od obce Těchlovice. Celková délka cesty je 1540,68 m. Cesta je navržena s krytem z penetračního makadamu s jednostranným příčným sklonem 2,5 %. Součástí stavby je návrh propustků, hospodářských sjezdů, výhyben, odvodnění (trativody a příkopy) a výsadba doprovodné zeleně.

Cesta bude odvodněna povrchově do okolního terénu, v úseku km 0,330 – 1,190 je navržen levostranný příkop zaústěný pomocí horských vpustí do výtoku ze suchého poldru SP1 a dále pod cestou do revitalizovaného Těchlovického potoka, v úseku km 1,190 – 1,536 je navržen trubní trativod po levé straně cesty zaústěný do drenážních šachet a dále do levostranného cestního příkopu. V místě sjezdů jsou přes cestní příkop navrženy trubní propustky DN 400, v km 1,53856



Povodí Vltavy, státní podnik - zápis v obchodním rejstříku: Městský soud v Praze, oddíl A, vložka 43594

Obchodní firma: Povodí Vltavy, státní podnik  
Sídlo: Holečkova 8, 150 24 Praha 5

IČO: 70889953  
DIČ: CZ70889953

v místě napojení na silnici III/1992 je pod polní cestou PCN2 navržen propustek DN 600. Vozovka cesty v místě výtoku ze suchého poldru bude snížena a zpevněna lomovým kamenem, bude sloužit k převedení vody z bezpečnostního přelivu hráze poldru SP1 dále do prostoru revitalizovaného toku.

Součástí předložené projektové dokumentace je i havarijní a povodňový plán. Havarijní plán byl zpracován v souladu se zákonem č. 254/2001 Sb., o vodách v platném znění a vyhláškou č. 450/2005 Sb. o náležitostech nakládání se závadnými látkami a náležitostech havarijního plánu, způsobu a rozsahu hlášení havárií, jejich zneškodňování a odstraňování jejich škodlivých následků, ve znění pozdějších předpisů (vyhláška č. 175/2011 Sb.).

I. Na základě ustanovení § 54 odst. 4 zákona č. 254/2001 Sb., o vodách a o změně některých zákonů (vodní zákon), ve znění pozdějších předpisů, a vyhlášky Ministerstva zemědělství č. 432/2001 Sb., o dokladech žádosti o rozhodnutí nebo vyjádření a o náležitostech povolení, souhlasů a vyjádření vodoprávního úřadu, ve znění pozdějších předpisů, vydává organizace Povodí Vltavy, státní podnik, jako příslušný správce povodí v dílčím povodí Berounky k předložené projektové dokumentaci (předloženému záměru) následující

#### stanovisko :

- A. Z hlediska zájmů daných platným Národním plánem povodí Labe, Plánem dílčího povodí Berounky [ustanovení § 24 až 26 zákona č. 254/2001 Sb., o vodách a o změně některých zákonů (vodní zákon), ve znění pozdějších předpisů]

**je uvedený záměr možný, protože lze předpokládat, že záměrem nedojde ke zhoršení stavu vodního útvaru, a že nebude mít za následek nedosažení dobrého stavu vod. Toto hodnocení vychází z posouzení souladu daného záměru s výše uvedenými platnými dokumenty.**

- B. Z hlediska dalších zájmů daných zákonem č. 254/2001 Sb., o vodách a o změně některých zákonů (vodní zákon), ve znění pozdějších předpisů, **souhlasíme s uvedeným záměrem „Protipovodňové opatření KoPÚ v k.ú. Těchlovice u Stříbra – SO2 – polní cesta PCN2“ za předpokladu splnění těchto podmínek:**

1. V HP a PP u tel. spojení na Povodí Vltavy, st. podnik, závod Berounka, bude doplněn tel. kontakt na oblastní vodohospodářský dispečink: 377 307 356.
2. Stavbou nebude narušena funkčnost stávajícího drenážního odvodnění.

Dle předloženého zákresu umístění stavby v situaci jsou orientační souřadnice v souřadnicích S-JTSK v návaznosti na evidenci vodních toků: ZÚ (km 0.000): X = 1063594, Y= 851001,  
KÚ (km 1.541): X = 1062217, Y= 851086.

Toto stanovisko správce povodí platí dva roky ode dne jeho vydání.

V příloze Vám vracíme předloženou projektovou dokumentaci.

II. Jako správce drobného vodního toku LBP Mže IDVT 10245244 a stávající stavby technických úprav v korytě toku v ř. km 2,65 – 3,42, e.č. DVT-00007230 vydává Povodí Vltavy, státní podnik, k předložené projektové dokumentaci jako účastník předmětného vodoprávního řízení následující

#### vyjádření :

**Souhlasíme s uvedeným záměrem „Protipovodňové opatření KoPÚ v k.ú. Těchlovice u Stříbra – SO2 – polní cesta PCN2“ za předpokladu splnění těchto podmínek:**

1. Stavbou SO 2 – polní cesta PCN 2, budovanou v rámci akce „Protipovodňové opatření KoPÚ v k.ú. Těchlovice u Stříbra“, nedojde k dotčení žádného pozemku ve vlastnictví ČR s právem hospodařit pro Povodí Vltavy, státní podnik. V rámci výše citované akce dojde k celkovému zrušení VD - úpravě toku ve vlastnictví ČR, s právem hospodařit pro Povodí Vltavy, státní podnik, inv. č. DVT-00007230. V místě objektu SO 2 se jedná o část v místě křížení s pozemkem p. č. 1724 v k.ú. Těchlovice u Stříbra – vlastník Město Stříbro.
2. V rámci stavebního řízení zajistí stavebník legislativní zrušení stávající stavby technických úprav, e.č. DVT-00007230 ve vlastnictví ČR, s právem hospodařit pro Povodí Vltavy, státní podnik, která bude zastavěna předmětnou stavbou, a to rozhodnutím příslušného vodoprávního úřadu. Na základě rozhodnutí vodoprávního úřadu zajistí stavebník s majetkovým oddělením Povodí Vltavy, státní podnik majetkoprávní vypořádání zrušené stavby.
3. Pro realizaci všech staveb je nezbytné, aby žadatel (vlastník předmětných staveb) získal před vydáním stavebního povolení nebo jiného povolení v rámci stavebního řízení, k dotčeným pozemkům a stavbě vodního díla potřebná oprávnění k jejich užívání (bude uzavřena příslušná majetkoprávní smlouva). Za tímto účelem předloží žadatel v dostatečném předstihu žádost s přesnou specifikací dotčení výše citovaných pozemků a stavby, dále předloží snímek KN se zákresem dotčeného místa výše citovanými stavbami budovanými v rámci akce „Protipovodňové opatření KoPÚ v k.ú. Těchlovice u Stříbra“.
4. Při provádění prací, skládkování stavebních materiálů a výkopových zemin nedojde k žádným splachům, spadům a smyvům do koryta toku. Po dokončení prací budou příbřežní pozemky urovnány a zatravněny.
5. Správce toku bude přizván k ukončení prací nebo závěrečné kontrolní prohlídce stavby, při které mu bude předáno zaměření polohopisu křížení kabelů i ostatních staveb s tokem v systému S-JTSK (předávací soubory ve formátu xls a txt), včetně fotodokumentace ve formátu jpg. Kontakt:



Příloha  
PD



Povodí Vltavy,  
státní podnik  
závod Berounka 24  
Přístavní ulice 14, 301 00 Plzeň



vedoucí provozního střediska 4

Kopie

PV zB, PS5 –

PV zB, PS1 –





**POVODÍ VLTAVY**

Povodí Vltavy, státní podnik  
závod Berounka  
Denisovo nábřeží 14  
301 00 Plzeň

TEL: 377 307 111  
FAX: 377 237 361

BANKOVNÍ SPOJENÍ:  
KOMERČNÍ BANKA, a.s. PLZEŇ - MĚSTO  
č.ú.: 7004311/0100

PONTEX spol. s.r.o.  
Středisko Plzeň  
Plánská 5  
301 00 Plzeň

VÁŠ DOPIS ZNAČKY/ ZE DNE  
8.11.2016

NAŠE ZNAČKA  
64175/2016-342/Li  
SP-2016/11068

VYŘIZUJE/ LINKA

DATUM

016-12-06



**Protipovodňové opatření KoPÚ v k.ú. Těchlovice u Stříbra – SO3 – retenční nádrž RN1**

k.ú. Těchlovice u Stříbra, okr. Tachov, kraj Plzeňský, č.h.p. 1-10-01-01280-0-00

VÚ: BER\_0110 Mže od toku Úhlavka po vzdutí nádrže Hracholusky

**I. STANOVISKO správce povodí a II. VYJÁDŘENÍ účastníka řízení**

Dopisem ze dne 8.11.2016 jste nám předložili k vyjádření správce povodí projektovou dokumentaci pro stavební povolení k záměru „Protipovodňové opatření KoPÚ Těchlovice u Stříbra – SO3 – retenční nádrž RN1“, vypracovanou vaší firmou v 08/2016, arch. č. 20/2016. Objednatel je ČR – Státní pozemkový úřad, KPÚ pro Plzeňský kraj, pobočka Tachov, T. G. Masaryka 1326, 347 01 Tachov.

Lokalita (p.p.č. 1675 a 1723 k.ú. Těchlovice u Stříbra) se nachází v povodí drobného vodního toku IDVT 10245244 (LBP Mže Z od kóty 464 přes Stříbro) – v předložených podkladech nazývaný Těchlovický potok, č.h.p. 1-10-01-1280-0-00, který je ve správě Povodí Vltavy, státní podnik. Navrhovaným záměrem bude dotčena stávající stavba technických úprav v korytě ř. km 2,65-3,42; stavba e.č. DVT-00007230 celkem dl. 770 m.

Předložený záměr řeší protipovodňová opatření navržená v rámci komplexních pozemkových úprav v k.ú. Těchlovice u Stříbra členěná do 7 stavebních objektů (SO1 – SO7), pro každý SO byla předložena samostatná projektová dokumentace. K předloženému záměru bylo vydáno vyjádření účastníka řízení 50160/2016/342/Kai, SP-2016/11068 ze dne 20.9.2016, ve kterém byly uvedeny požadavky na přepracování projektové dokumentace, ev. její doplnění.

Předmětem projektové dokumentace je novostavba průtočné vodní nádrže budované za účelem zadržení přívalových odtoků srážkových vod. Nádrž vznikne přehrazením údolního profilu současně zatrubněného potoka (IDVT 10245244). Hráz retenční nádrže bude zemní hutněná homogenní umístěná v souběhu s navrhovanou polní cestou PCN1. Sklon vzdušného svahu hráze bude 1:2, sklon návodního svahu 1:3, šířka koruny hráze bude 3 m. Nádrž bude mít stálou hladinu zadržení vody s průměrnou hloubkou cca 1,2 m. K manipulaci s výškou hladiny bude sloužit sdružený objekt rozdělený do dvou funkčních částí – požerák s trubicí výpustí DN 600 pod cestou PCN1 a bezpečnostní přeliv s navazujícím rámovým propustkem vyústěným pod hrázi na vozovku



Povodí Vltavy, státní podnik - zápis v obchodním rejstříku: Městský soud v Praze, oddíl A, vložka 43594

Obchodní firma: Povodí Vltavy, státní podnik  
Sídlo: Holečkova 8, 150 24 Praha 5

IČO 70889953  
DIČ: CZ70889953

cesty PCN1. Do trubní výpusti bude pomocí horských vpustí svedena i voda z cestního příkopu podél cesty PCN1. V prostoru zátopy retenční nádrže budou odstraněna drenážní potrubí.

I. Na základě ustanovení § 54 odst. 4 zákona č. 254/2001 Sb., o vodách a o změně některých zákonů (vodní zákon), ve znění pozdějších předpisů, a vyhlášky Ministerstva zemědělství č. 432/2001 Sb., o dokladech žádosti o rozhodnutí nebo vyjádření a o náležitostech povolení, souhlasů a vyjádření vodoprávního úřadu, ve znění pozdějších předpisů, vydává organizace Povodí Vltavy, státní podnik, jako příslušný správce povodí v dílčím povodí Berounky k předložené projektové dokumentaci (předloženému záměru) následující

**s t a n o v i s k o :**

- A. Z hlediska zájmů daných platným Národním plánem povodí Labe, Plánem dílčího povodí Berounky [ustanovení § 24 až 26 zákona č. 254/2001 Sb., o vodách a o změně některých zákonů (vodní zákon), ve znění pozdějších předpisů]

**je uvedený záměr možný, protože lze předpokládat, že záměrem nedojde ke zhoršení stavu vodního útvaru, a že nebude mít za následek nedosažení dobrého stavu vod. Toto hodnocení vychází z posouzení souladu daného záměru s výše uvedenými platnými dokumenty.**

- B. Z hlediska dalších zájmů daných zákonem č. 254/2001 Sb., o vodách a o změně některých zákonů (vodní zákon), ve znění pozdějších předpisů, **souhlasíme s uvedeným záměrem „Protipovodňové opatření KoPÚ v k.ú. Těchlovice u Stříbra – SO3 – retenční nádrž RN1“ za předpokladu splnění těchto podmínek:**

1. Stavbou nebude narušena funkčnost stávajícího drenážního odvodnění.

Dle předloženého zakresu umístění stavby v situaci jsou orientační souřadnice v souřadnicích S-JTSK v návaznosti na evidenci vodních toků: X = 1063112, Y = 850350.

Toto stanovisko správce povodí platí dva roky ode dne jeho vydání.

V příloze Vám vracíme předloženou projektovou dokumentaci.

II. Jako správce drobného vodního toku LBP Mže IDVT 10245244 a stávající stavby technických úprav v korytě toku v ř. km 2,65 – 3,42, e.č. DVT-00007230 vydává Povodí Vltavy, státní podnik, k předložené projektové dokumentaci jako účastník předmětného vodoprávního řízení následující

**vyjádření :**

**Souhlasíme s uvedeným záměrem „Protipovodňové opatření KoPÚ v k.ú. Těchlovice u Stříbra – SO3 – retenční nádrž RN1“ za předpokladu splnění těchto podmínek:**

1. Stavbou SO 3 – retenční nádrží RN1, budovanou v rámci akce „Protipovodňové opatření KoPÚ v k.ú. Těchlovice u Stříbra“, nedojde k dotčení žádného pozemku ve vlastnictví ČR s právem hospodařit pro Povodí Vltavy, státní podnik. V rámci výše citované akce dojde k celkovému zrušení VD - úpravě toku ve vlastnictví ČR, s právem hospodařit pro Povodí Vltavy, státní podnik, inv. č. DVT-00007230. V místě objektu SO 3 se jedná o část v místě křížení s pozemkem p. č. 1723 a 1675 v k.ú. Těchlovice u Stříbra – vlastník Město Stříbro.
2. V rámci stavebního řízení zajistí stavebník legislativní zrušení stávající stavby technických úprav, e.č. DVT-00007230 ve vlastnictví ČR, s právem hospodařit pro Povodí Vltavy, státní

podnik, která bude zastavěna předmětnou stavbou, a to rozhodnutím příslušného vodoprávního úřadu. Na základě rozhodnutí vodoprávního úřadu zajistí stavebník s majetkovým oddělením Povodí Vltavy, státní podnik majetkoprávní vypořádání zrušené stavby.

3. Pro realizaci všech staveb je nezbytné, aby žadatel (vlastník předmětných staveb) získal před vydáním stavebního povolení nebo jiného povolení v rámci stavebního řízení, k dotčeným pozemkům a stavbě vodního díla potřebná oprávnění k jejich užívání (bude uzavřena příslušná majetkoprávní smlouva). Za tímto účelem předloží žadatel v dostatečném předstihu žádost s přesnou specifikací dotčení výše citovaných pozemků a stavby, dále předloží snímek KN se zákresem dotčeného místa výše citovanými stavbami budovanými v rámci akce „Protipovodňové opatření KoPÚ v k.ú. Těchlovice u Stříbra“.
4. Při provádění prací, skládkování stavebních materiálů a výkopových zemin nedojde k žádným splachům, spadům a smyvům do koryta toku. Po dokončení prací budou příbřežní pozemky urovňány a zatravněny.
5. Správce toku bude přizván k ukončení prací nebo závěrečné kontrolní prohlídce stavby, při které mu bude předáno zaměření polohopisu křížení kabelů i ostatních staveb s tokem v systému S-JTSK (předávací soubory ve formátu xls a txt), včetně fotodokumentace ve formátu jpg. Kontakt: Iř

Příloha  
PD

**Povodí Vltavy,**  
státní podnik  
závod Berounka 24  
Dělníkovské nábřeží 14 301 00 Plzeň  
  
vedoucí provozního střediska 4

Kopie

PV zB, PS5 –

PV zB, PS1 –







**POVODÍ VLTAVY**

Povodí Vltavy, státní podnik  
závod Berounka  
Denisovo nábřeží 14  
301 00 Plzeň

TEL.: 377 307 111  
FAX: 377 237 361

BANKOVNÍ SPOJENÍ:  
KOMERČNÍ BANKA, a.s. PLZEŇ - MĚSTO  
č.ú.: 7004311/0100

PONTEX spol. s.r.o.  
Středisko Plzeň  
Plánská 5  
301 00 Plzeň

VÁŠ DOPIS ZNAČKY/ ZE DNE  
8.11.2016

NAŠE ZNAČKA  
64196/2016-342/Li  
SP-2016/11068

VYŘIZUJE/ LINKA DATUM  
16-12-06

**Protipovodňové opatření KoPÚ v k.ú. Těchlovice u Stříbra – SO4 – suchý poldr SP1**  
k.ú. Těchlovice u Stříbra, okr. Tachov, kraj Plzeňský, č.h.p. 1-10-01-01280-0-00  
VÚ: BER\_0110 Mže od toku Úhlavka po vzdutí nádrže Hracholusky  
**I. STANOVISKO správce povodí a II. VYJÁDŘENÍ účastníka řízení**

Dopisem ze dne 8.11.2016 jste nám předložili k vyjádření správce povodí projektovou dokumentaci pro stavební povolení k záměru „Protipovodňové opatření KoPÚ v k.ú. Těchlovice u Stříbra – SO4 – suchý poldr SP1“, vypracovanou vaší firmou v 08/2016, arch. č. 20/2016. Objednatel je ČR – Státní pozemkový úřad, KPÚ pro Plzeňský kraj, pobočka Tachov, T. G. Masaryka 1326, 347 01 Tachov.

Lokalita (p.p.č. 1636 a 1724 k.ú. Těchlovice u Stříbra) se nachází v povodí drobného vodního toku IDVT 10245244 (LBP Mže Z od kóty 464 přes Stříbro) – v předložených podkladech nazývaný Těchlovický potok, č.h.p. 1-10-01-1280-0-00, který je ve správě Povodí Vltavy, státní podnik. Navrhovaným záměrem bude dotčena stávající stavba technických úprav v korytě ř. km 2,65-3,42; stavba e.č. DVT-00007230 celkem dl. 770 m.

Předložený záměr řeší protipovodňová opatření navržená v rámci komplexních pozemkových úprav v k.ú. Těchlovice u Stříbra členěná do 7 stavebních objektů (SO1 – SO7), pro každý SO byla předložena samostatná projektová dokumentace. K předloženému záměru bylo vydáno vyjádření účastníka řízení 50160/2016/342/Kai, SP-2016/11068 ze dne 20.9.2016, ve kterém byly uvedeny požadavky na přepracování projektové dokumentace, ev. její doplnění.

Předmětem projektové dokumentace je novostavba suchého poldru v mírném údolí Těchlovického potoka budovaného za účelem zadržení přívalových odtoků srážkových vod. Poldr vznikne přehrazením travnatých pozemků navrženou polní cestou PCN2. Hráz poldru je navržena jako zemní hutněná homogenní umístěná v souběhu s navrhovanou polní cestou PCN2. Sklon vzdušného svahu hráze bude 1:2, sklon návodního svahu 1:3, šířka koruny hráze bude 3 m. K manipulaci s výškou hladiny bude sloužit sdružený objekt rozdělený do dvou funkčních částí – požerák s trubní výpustí DN 600 pod cestou PCN2 a bezpečnostní přeliv s navazujícím rámovým propustkem vyústěným pod hrází na vozovku cesty PCN2. Do trubní výpusti bude pomocí horských vpustí svedena i voda z cestního příkopu podél cesty PCN2. V prostoru navržené zátopy suchého poldru



Povodí Vltavy, státní podnik - zápis v obchodním rejstříku: Městský soud v Praze, oddíl A, vložka 43594

Obchodní firma: Povodí Vltavy, státní podnik  
Sídlo: Holečkova 8, 150 24 Praha 5

IČO: 70889953  
DIČ: CZ70889953

budou odstraněna drenážní potrubí. Poldr SP 1 bude součástí navrženého lokálního biocentra LBC PP 36 (SO7).

I. Na základě ustanovení § 54 odst. 4 zákona č. 254/2001 Sb., o vodách a o změně některých zákonů (vodní zákon), ve znění pozdějších předpisů, a vyhlášky Ministerstva zemědělství č. 432/2001 Sb., o dokladech žádosti o rozhodnutí nebo vyjádření a o náležitostech povolení, souhlasů a vyjádření vodoprávního úřadu, ve znění pozdějších předpisů, vydává organizace Povodí Vltavy, státní podnik, jako příslušný správce povodí v dílčím povodí Berounky k předložené projektové dokumentaci (předloženému záměru) následující

#### **s t a n o v í s k o :**

- A. Z hlediska zájmů daných platným Národním plánem povodí Labe, Plánem dílčího povodí Berounky [ustanovení § 24 až 26 zákona č. 254/2001 Sb., o vodách a o změně některých zákonů (vodní zákon), ve znění pozdějších předpisů]

**je uvedený záměr možný, protože lze předpokládat, že záměrem nedojde ke zhoršení stavu vodního útvaru, a že nebude mít za následek nedosažení dobrého stavu vod. Toto hodnocení vychází z posouzení souladu daného záměru s výše uvedenými platnými dokumenty.**

- B. Z hlediska dalších zájmů daných zákonem č. 254/2001 Sb., o vodách a o změně některých zákonů (vodní zákon), ve znění pozdějších předpisů, **souhlasíme s uvedeným záměrem „Protipovodňové opatření KoPÚ v k.ú. Těchlovice u Stříbra – SO4 – suchý poldr SP1“ za předpokladu splnění těchto podmínek:**

1. Stavbou nebude narušena funkčnost stávajícího drenážního odvodnění.

Dle předloženého zákresu umístění stavby v situaci jsou orientační souřadnice v souřadnicích S-JTSK v návaznosti na evidenci vodních toků: X = 1062933, Y = 850954.

Toto stanovisko správce povodí platí dva roky ode dne jeho vydání.

V příloze Vám vracíme předloženou projektovou dokumentaci.


II. Jako správce drobného vodního toku LBP Mže IDVT 10245244 a stávající stavby technických úprav v korytě toku v ř. km 2,65 – 3,42, e.č. DVT-00007230 vydává Povodí Vltavy, státní podnik, k předložené projektové dokumentaci jako účastník předmětného vodoprávního řízení následující

#### **vyjádření :**

**Souhlasíme s uvedeným záměrem „Protipovodňové opatření KoPÚ v k.ú. Těchlovice u Stříbra – SO4 – suchý poldr SP1“ za předpokladu splnění těchto podmínek:**

1. Stavbou SO 4 – suchého poldru SP1, budovanou v rámci akce „Protipovodňové opatření KoPÚ v k.ú. Těchlovice u Stříbra“, nedojde k dotčení žádného pozemku ve vlastnictví ČR s právem hospodařit pro Povodí Vltavy, státní podnik. V rámci výše citované akce dojde k celkovému zrušení VD - úpravě toku ve vlastnictví ČR, s právem hospodařit pro Povodí Vltavy, státní podnik, inv. č. DVT-00007230. V místě objektu SO 4 se jedná o část v místě křížení s pozemkem p. č. 1724 a 1636 v k.ú. Těchlovice u Stříbra – vlastník Město Stříbro.
2. V rámci stavebního řízení zajistí stavebník legislativní zrušení stávající stavby technických úprav, e.č. DVT-00007230 ve vlastnictví ČR, s právem hospodařit pro Povodí Vltavy, státní


podnik, která bude zastavěna předmětnou stavbou, a to rozhodnutím příslušného vodoprávního úřadu. Na základě rozhodnutí vodoprávního úřadu zajistí stavebník s majetkovým oddělením Povodí Vltavy, státní podnik majetkoprávní vypořádání zrušené stavby.

3. Pro realizaci všech staveb je nezbytné, aby žadatel (vlastník předmětných staveb) získal před vydáním stavebního povolení nebo jiného povolení v rámci stavebního řízení, k dotčeným pozemkům a stavbě vodního díla potřebná oprávnění k jejich užívání (bude uzavřena příslušná majetkoprávní smlouva). Za tímto účelem předloží žadatel v dostatečném předstihu žádost s přesnou specifikací dotčení výše citovaných pozemků a stavby, dále předloží snímek KN se zákresem dotčeného místa výše citovanými stavbami budovanými v rámci akce „Protipovodňové opatření KoPÚ v k.ú. Těchlovice u Stříbra”.
4. Při provádění prací, skládkování stavebních materiálů a výkopových zemin nedojde k žádným splachům, spadům a smyvům do koryta toku. Po dokončení prací budou příbřežní pozemky urovnané a zatravněny.
5. Správce toku bude přizván k ukončení prací nebo závěrečné kontrolní prohlídce stavby, při které mu bude předáno zaměření polohopisu křížení kabelů i ostatních staveb s tokem v systému S-JTSK (předávací soubory ve formátu xls a txt), včetně fotodokumentace ve formátu jpg. Kontakt: 

Příloha  
PD

 Povodí Vltavy,  
státní podnik  
závod Berounka 24  
Denisovo nábřeží 14, 301 00 Plzeň  
  
vedoucí provozního střediska 4

Kopie

PV zB, PS5 –   
PV zB, PS1 – 



**POVODÍ VLTAVY**

Povodí Vltavy, státní podnik  
závod Berounka  
Denisovo nábřeží 14  
301 00 Plzeň

TEL.: 377 307 111  
FAX: 377 237 361

BANKOVNÍ SPOJENÍ:  
KOMERČNÍ BANKA a.s. PLZEŇ - MĚSTO  
č.ú.: 7004311/0100

PONTEX spol. s.r.o.  
Středisko Plzeň  
Plánská 5  
301 00 Plzeň

VÁŠ DOPIS ZNAČKY/ZE DNE  
8.11.2016

NAŠE ZNAČKA  
64243/2016-342/Li  
SP-2016/11068

VYŘIZUJE/ LINKA

DATUM

016-12-06

**Protipovodňové opatření KoPÚ v k.ú. Těchlovice u Stříbra – SO5 – revitalizace  
zatrubněné části Těchlovického potoka V1**

k.ú. Těchlovice u Stříbra, okr. Tachov, kraj Plzeňský, č.h.p. 1-10-01-01280-0-00  
VÚ: BER\_0110 Mže od toku Úhlavka po vzdutí nádrže Hracholusky

**I. STANOVISKO správce povodí a II. VYJÁDŘENÍ účastníka řízení**

Dopisem ze dne 8.11.2016 jste nám předložili k vyjádření správce povodí projektovou dokumentaci pro stavební povolení k záměru „Protipovodňové opatření KoPÚ v k.ú. Těchlovice u Stříbra – SO5 – revitalizace zatrubněné části Těchlovického potoka V1“, vypracovanou vaší firmou v 08/2016, arch. č. 20/2016. Objednatelem je ČR – Státní pozemkový úřad, KPÚ pro Plzeňský kraj, pobočka Tachov, T. G. Masaryka 1326, 347 01 Tachov.

Lokalita (p.p.č. 1636, 1672, 1675, 1708, 1723, 1724 k.ú. Těchlovice u Stříbra, 3471, 3472 k.ú. Stříbro) se nachází v povodí drobného vodního toku IDVT 10245244 (LBP Mže Z od kóty 464 přes Stříbro) – v předložených podkladech nazývaný Těchlovický potok, č.h.p. 1-10-01-1280-0-00, který je ve správě Povodí Vltavy, státní podnik.

Navrhovaným záměrem bude dotčena stávající stavba technických úprav v korytě ř. km 2,65-3,42; stavba e.č. DVT-00007230 celkem dl. 770 m.

Předložený záměr řeší protipovodňová opatření navržená v rámci komplexních pozemkových úprav v k.ú. Těchlovice u Stříbra členěná do 7 stavebních objektů (SO1 – SO7), pro každý SO byla předložena samostatná projektová dokumentace. K předloženému záměru bylo vydáno vyjádření účastníka řízení 50160/2016/342/Kai, SP-2016/11068 ze dne 20.9.2016, ve kterém byly uvedeny požadavky na přepracování projektové dokumentace, ev. její doplnění.

Předmětem projektové dokumentace je revitalizace zatrubněné části drobného vodního toku IDVT 10245244. V rámci revitalizace je navrženo postupné odtrubnění vodoteče, odstranění jedenácti stávajících drenážních šachet a drenážních per a bude realizován otevřený lichoběžníkový průtočný profil. Trasa upraveného toku bude provedena jako mělký miskovitý průleh se šíří dna 300 – 500 mm, hloubky 500 – 700 mm ve vymezeném potočním pásu. Trasa toku bude procházet v nejnižším místě původního údolí, čímž vzniknou malé meandry a za účelem snížení rychlosti odtoku povrchových vod budou v korytě zhotoveny kamenné prahy, případně malé kamenné tůňky, v úsecích s vyšším podélným sklonem je navrženo vybudování balvanitého skluzu. V místech toku



Povodí Vltavy, státní podnik - zápis v obchodním rejstříku: Městský soud v Praze, oddíl A, vložka 43594

Obchodní firma: Povodí Vltavy, státní podnik  
Sídlo: Holečkova 8, 150 24 Praha 5

IČO: 70889953  
DIČ: CZ70889953

ohrožených erozí a v místech průmětů navrhované trasy koryta s trasou drenážních per bude provedena stabilizace oživeným kamenným pohozem. V místě křížení trasy toku a stávajících sítí technické infrastruktury (kabely CETIN, Net4Gas) dojde k přeložení kabelů na úroveň 1,2 m pod úroveň stávajícího zatrubnění, kabeláž bude osazena do PVC chrániček a obetonována. Dle celkové situace stavby z projektové dokumentace k SO 1 (polní cesta PCN1) se v místě stavby nachází ještě jeden kabel CETIN, podle telefonické informace od žadatele se jedná o odpojený nepoužívaný kabel, jehož křížení PD neřeší.

Na miskovitý průleh s novým korytem toku bude navazovat břeh s úpravou ohumusováním, hydroosevem a skupinovou výsadbou dřevin. Břeh navazující na průleh je navrhován s pozvolným sklonem svahů. Spodní část upravené vodoteče bude sloužit jako lokální biokoridor LBK 34 – 36 (SO6). Dle technické zprávy následnou péči o zeleň a rekultivovanou oblast zajistí vlastník.

I. Na základě ustanovení § 54 odst. 4 zákona č. 254/2001 Sb., o vodách a o změně některých zákonů (vodní zákon), ve znění pozdějších předpisů, a vyhlášky Ministerstva zemědělství č. 432/2001 Sb., o dokladech žádosti o rozhodnutí nebo vyjádření a o náležitostech povolení, souhlasů a vyjádření vodoprávního úřadu, ve znění pozdějších předpisů, vydává organizace Povodí Vltavy, státní podnik, jako příslušný správce povodí v dílčím povodí Berounky k předložené projektové dokumentaci (předloženému záměru) následující

#### **s t a n o v i s k o :**

A. Z hlediska zájmů daných platným Národním plánem povodí Labe, Plánem dílčího povodí Berounky [ustanovení § 24 až 26 zákona č. 254/2001 Sb., o vodách a o změně některých zákonů (vodní zákon), ve znění pozdějších předpisů]

**je uvedený záměr možný, protože lze předpokládat, že záměrem nedojde ke zhoršení stavu vodního útvaru, a že nebude mít za následek nedosažení dobrého stavu vod. Toto hodnocení vychází z posouzení souladu daného záměru s výše uvedenými platnými dokumenty.**

B. Z hlediska dalších zájmů daných zákonem č. 254/2001 Sb., o vodách a o změně některých zákonů (vodní zákon), ve znění pozdějších předpisů, **souhlasíme s uvedeným záměrem „Protipovodňové opatření KoPÚ v k.ú. Těchlovice u Stříbra – SO5 – revitalizace zatrubněné části Těchlovického potoka V1“ za předpokladu splnění těchto podmínek:**

1. Stavbou nebude narušena funkčnost stávajícího drenážního odvodnění.

Dle předloženého zákresu umístění stavby v situaci jsou orientační souřadnice v souřadnicích S-JTSK v návaznosti na evidenci vodních toků: ZÚ (km 0.000): X = 1063209, Y = 849828,  
KÚ (km 1.251): X = 1063023, Y = 850908.


Toto stanovisko správce povodí platí dva roky ode dne jeho vydání.

V příloze Vám vracíme předloženou projektovou dokumentaci.

II. Jako správce drobného vodního toku LBP Mže IDVT 10245244 a stávající stavby technických úprav v korytě toku v ř. km 2,65 – 3,42, e.č. DVT-00007230 vydává Povodí Vltavy, státní podnik, k předložené projektové dokumentaci jako účastník předmětného vodoprávního řízení následující

#### **vyjádření :**

**Souhlasíme s uvedeným záměrem „Protipovodňové opatření KoPÚ v k.ú. Těchlovice u Stříbra – SO5 – revitalizace zatrubněné části Těchlovického potoka V1“ za předpokladu splnění těchto podmínek:**

1. Křížení vodního toku se sdělovacími kabely CETIN a Net4Gas v ř. km 2,8: Souběhy budou v souladu s ČSN 752130, křížení budou kolmá na osu toku, provedení bude podchodem, hloubka krytí kabelů pod nově vytvořeným dnem toku bude min. 1,0 m. V případě technologie provádění prací překopem bude zásyp ukládací rýhy (rýh) v místě křížení proveden kamenivem frakce min. 250 mm o mocnosti vrstvy min. 500 mm od povrchu dna toku. Kabely budou v místě křížení s tokem a na příbřežních pozemcích uloženy v zemi takovým způsobem, který umožní při příp. údržbě toku přejíždění uložených kabelů těžkou mechanizací bez nutnosti předchozích úprav povrchu terénu. Jedná se o pruhy v šířce 6 m na příbřežních pozemcích, oboustranně od břehové čáry koryta vodního toku (dle §49 zákona č. 254/2001 Sb., o vodách a o změně některých zákonů, ve znění pozdějších předpisů). Křížení bude vyznačeno na březích ocelovými sloupky v betonových blocích.
2. Stavbou SO 5 -- revitalizací zatrubněné části Těchlovického potoka V1, budovanou v rámci akce „Protipovodňové opatření KoPÚ v k.ú. Těchlovice u Stříbra“, dojde k dotčení pozemků ve vlastnictví ČR s právem hospodařit pro Povodí Vltavy, státní podnik p. č. 1708 a 1672 v k.ú. Těchlovice u Stříbra a p. č. 3471 a 3472 v k.ú. Stříbro a dále dojde ke zrušení části VD - úpravě toku ve vlastnictví ČR, s právem hospodařit pro Povodí Vltavy, státní podnik, inv. č. DVT-00007230 na citovaných pozemcích.
3. V rámci stavebního řízení zajistí stavebník legislativní zrušení stávající stavby technických úprav, e.č. DVT-00007230 ve vlastnictví ČR, s právem hospodařit pro Povodí Vltavy, státní podnik, která bude zastavěna předmětnou stavbou, a to rozhodnutím příslušného vodoprávního úřadu. Na základě rozhodnutí vodoprávního úřadu zajistí stavebník s majetkovým oddělením Povodí Vltavy, státní podnik majetkoprávní vypořádání zrušené stavby.
4. Pro realizaci všech staveb je nezbytné, aby žadatel (vlastník předmětných staveb) získal před vydáním stavebního povolení nebo jiného povolení v rámci stavebního řízení, k dotčeným pozemkům a stavbě vodního díla potřebná oprávnění k jejich užívání (bude uzavřena příslušná majetkoprávní smlouva). Za tímto účelem předloží žadatel v dostatečném předstihu žádost s přesnou specifikací dotčení výše citovaných pozemků a stavby, dále předloží snímek KN se zákresem dotčeného místa výše citovanými stavbami budovanými v rámci akce „Protipovodňové opatření KoPÚ v k.ú. Těchlovice u Stříbra“.
5. Při provádění prací, skládkování stavebních materiálů a výkopových zemin nedojde k žádným splachům, spadům a smyvům do koryta toku. Po dokončení prací budou příbřežní pozemky urovnané a zatravněny.
6. Návrh výsadeb považujeme za orientační, bude upřesněn v rámci provádění stavby. Cca 70 % výsadeb bude orientováno na jižní břeh, cca 30 % na severní břeh. Dřeviny budou v dostatečné vzdálenosti, tj. min. několik metrů, od břehových čar toku v rámci pozemkových parcel vyčleněných pro vodní tok a revitalizaci.
7. V technické zprávě bude specifikováno, kdo bude zajišťovat následnou péči o zeleň a rekultivovanou oblast, tato péče nebude v kompetenci Povodí Vltavy, státní podnik.
8. Správce toku bude přizván k ukončení prací nebo závěrečné kontrolní prohlídce stavby, při které mu bude předáno zaměření polohopisu křížení kabelů i ostatních staveb s tokem v systému S-JTSK (předávací soubory ve formátu xls a txt), včetně fotodokumentace ve formátu jpg. Kontakt: 



Příloha  
PD



vedoucí provozního střediska 4

Kopie  
PV zB, PS5  
PV zB, PS1





**POVODÍ VLTAVY**

Povodí Vltavy, státní podnik  
závod Berounka  
Denisovo nábřeží 14  
301 00 Plzeň

TEL: 377 307 111  
FAX: 377 237 361

BANKOVNÍ SPOJENÍ:  
KOMERČNÍ BANKA, a.s. PLZEŇ - MĚSTO  
č.ú.: 7004311/0100

PONTEX spol. s r.o.  
Středisko Plzeň  
Plánská 5  
301 00 Plzeň

VÁŠ DOPIS ZNAČKY/ ZE DNE

NAŠE ZNAČKA  
30270/2017-342/Li  
SP-2016/11068

VYŘIZUJE/ LINKA



DATUM

2.6.2017

**Protipovodňové opatření KoPÚ v k.ú. Těchlovice u Stříbra – SO5 – revitalizace  
zatrubněné části Těchlovického potoka V1**

k.ú. Těchlovice u Stříbra, okr. Tachov, kraj Plzeňský, č.h.p. 1-10-01-01280-0-00

VÚ: BER\_0110 Mže od toku Úhlavka po vzdutí nádrže Hracholusky

**VYJÁDRĚNÍ účastníka řízení – oprava a doplnění**

K záměru „Protipovodňové opatření KoPÚ v k.ú. Těchlovice u Stříbra – SO5 – revitalizace zatrubněné části Těchlovického potoka V1“, který vypracovala firma PONTEX, spol. s r.o., Plánská 5, 301 00 Plzeň, bylo vydáno stanovisko správce povodí a vyjádření účastníka řízení č.j. 64243/2016-342/Li, SP-2016/11068 ze dne 6.12.2016, ve kterém byl záměr posouzen z hlediska zájmů daných platným Národním plánem povodí Labe, Plánem dílčího povodí Berounky i z hlediska dalších zájmů daných zákonem č. 254/2001 Sb., o vodách a o změně některých zákonů (vodní zákon), ve znění pozdějších předpisů. Podmínky tohoto stanoviska správce povodí zůstávají v platnosti.

Současně se stanoviskem bylo vydáno vyjádření účastníka řízení z hlediska správce dotčeného vodního toku IDVT 10245244 a správce stávající stavby technických úprav v korytě toku v ř. km 2,65 – 3,42, e.č. DVT-00007230. Z důvodu navrženého majetkoprávního vypořádání objektů dotčených předloženým záměrem opravujeme a doplňujeme následující vyjádření účastníka řízení:

Jako správce drobného vodního toku LBP Mže IDVT 10245244, jako organizace s právem hospodaření ke stavbě technických úprav v korytě toku v ř. km 2,65 – 3,42, e.č. DVT-00007230 a jako organizace s právem hospodaření k pozemkům p.p.č 1708 a 1672 v k.ú. Těchlovice a p.p.č. 3471 a 3472 k.ú. Stříbro vydává Povodí Vltavy, státní podnik, k předložené projektové dokumentaci jako účastník předmětného vodoprávního řízení následující

**vyjádření :**

**Souhlasíme s uvedeným záměrem „Protipovodňové opatření KoPÚ v k.ú. Těchlovice u Stříbra – SO5 – revitalizace zatrubněné části Těchlovického potoka V1“ za předpokladu splnění těchto podmínek:**

1. Křížení vodního toku se sdělovacími kabely CETIN a Net4Gas v ř. km 2,8: Souběhy budou v souladu s ČSN 752130, křížení budou kolmá na osu toku, provedení bude podchodem,



Povodí Vltavy, státní podnik - zápis v obchodním rejstříku: Městský soud v Praze, oddíl A, vložka 43594

Obchodní firma: Povodí Vltavy, státní podnik  
Sídlo: Holečkova 3178/8, Smíchov, 150 00 Praha 5

IČO: 70889953  
DIČ: CZ70889953



hloubka krytí kabelů pod nově vytvořeným dnem toku bude min. 1,0 m. V případě technologie provádění prací překopem bude zásyp ukládací rýhy (rýh) v místě křížení proveden kamenivem frakce min. 250 mm o mocnosti vrstvy min. 500 mm od povrchu dna toku. Kabely budou v místě křížení s tokem a na příbřežních pozemcích uloženy v zemi takovým způsobem, který umožní při příp. údržbě toku přejíždění uložených kabelů těžkou mechanizací bez nutnosti předchozích úprav povrchu terénu. Jedná se o pruhy v šířce 6 m na příbřežních pozemcích, oboustranně od břehové čáry koryta vodního toku (dle §49 zákona č. 254/2001 Sb., o vodách a o změně některých zákonů, ve znění pozdějších předpisů). Křížení bude vyznačeno na březích ocelovými sloupky v betonových blocích.

2. Stavbou SO 5 – revitalizací zatrubněné části Těchlovického potoka V1dojde k dotčení pozemků ve vlastnictví ČR s právem hospodařit pro PVL p. č. 1708 a 1672 v k.ú. Těchlovice u Stříbra a p. č. 3471 a 3472 v k. ú. Stříbro a dále dojde ke zrušení části VD - úpravy toku ve vlastnictví ČR, s právem hospodařit pro PVL inv. č. DVT-00007230 na citovaných pozemcích. V místě křížení trasy toku a stávajících sítí pak stavbou přeložek kabelů – SO 461 přeložka podzemního vedení CETIN dojde k dotčení pozemku ve vlastnictví ČR s právem hospodařit pro PVL 1708 v k.ú. Těchlovice u Stříbra a SO 462 přeložkou kabelu plynárenského telekomunikačního zařízení Net4Gas dojde k dotčení pozemku ve vlastnictví ČR s právem hospodařit pro PVL 1708 v k.ú. Těchlovice u Stříbra, vše budované v rámci akce „Protipovodňové opatření KoPÚ v k.ú. Těchlovice u Stříbra“. Pro realizaci všech staveb je nezbytné, aby žadatel (vlastník předmětných staveb) získal před vydáním stavebního povolení nebo jiného povolení v rámci stavebního řízení k dotčeným pozemkům a stavbě vodního díla potřebná oprávnění k jejich užívání (na dotčení SO 5 bude uzavřena příslušná majetkoprávní smlouva a na SO 461 a 462 pak smlouvy o smlouvách budoucích na zřízení služebnosti). Za tímto účelem předloží žadatel v dostatečném předstihu žádost s přesnou specifikací dotčení výše citovaných pozemků a stavby, dále předloží snímek KN se zákresem dotčeného místa výše citovanými stavbami budovanými v rámci akce „Protipovodňové opatření KoPÚ v k.ú. Těchlovice u Stříbra“.
3. Při provádění prací, skládkování stavebních materiálů a výkopových zemin nedojde k žádným splachům, spadům a smyvům do koryta toku. Po dokončení prací budou příbřežní pozemky urovnané a zatravněny.
4. Návrh výsadeb považujeme za orientační, bude upřesněn v rámci provádění stavby. Cca 70 % výsadeb bude orientováno na jižní břeh, cca 30 % na severní břeh. Dřeviny budou v dostatečné vzdálenosti, tj. min. několik metrů, od břehových čar toku v rámci pozemkových parcel vyčleněných pro vodní tok a revitalizaci.
5. V technické zprávě bude specifikováno, kdo bude zajišťovat následnou péči o zeleň a rekultivovanou oblast, tato péče nebude v kompetenci Povodí Vltavy, státní podnik.
6. Správce toku bude přizván k ukončení prací nebo závěrečné kontrolní prohlídce stavby, při které mu bude předáno zaměření polohopisu křížení kabelů i ostatních staveb s tokem v systému S-JTSK (předávací soubory ve formátu xls a txt), včetně fotodokumentace ve formátu jpg. Kontakt: [redacted]



[redacted]  
vedoucí provozního střediska 4

Kopie  
PV zB, PS5 --  
PV zB, PS1 --





**POVODÍ VLTAVY**

Povodí Vltavy, státní podnik  
závod Berounka  
Denisovo nábřeží 14  
301 00 Plzeň

TEL.: 377 307 111  
FAX: 377 237 361

BANKOVNÍ SPOJENÍ  
KOMERČNÍ BANKA, a.s. PLZEŇ - MĚSTO  
č.ú.: 7004311/0100

PONTEX spol. s.r.o.  
Středisko Plzeň  
Plánská 5  
301 00 Plzeň

VÁŠ DOPIS ZNAČKY/ ZE DNE  
8.11.2016

NAŠE ZNAČKA  
64283/2016-342/Li  
SP-2016/11068

VYŘIZUJE/ LINKA

DATUM

2-06



**Protipovodňové opatření KoPÚ v k.ú. Těchlovice u Stříbra – SO6 – realizace skladebního prvku ÚSES – lokální biokoridor LBK 36-34**

k.ú. Těchlovice u Stříbra, okr. Tachov, kraj Plzeňský, č.h.p. 1-10-01-01280-0-00

VÚ: BER\_0110 Mže od toku Úhlavka po vzdutí nádrže Hracholusky

**I. STANOVISKO správce povodí a II. VYJÁDŘENÍ účastníka řízení**

Dopisem ze dne 8.11.2016 jste nám předložili k vyjádření správce povodí projektovou dokumentaci pro stavební povolení k záměru „Protipovodňové opatření KoPÚ v k.ú. Těchlovice u Stříbra – SO6 – realizace skladebního prvku ÚSES – lokální biokoridor LBK 36-34“, vypracovanou vaší firmou v 08/2016, arch. č. 20/2016. Objednatelem je ČR – Státní pozemkový úřad, KPÚ pro Plzeňský kraj, pobočka Tachov, T. G. Masaryka 1326, 347 01 Tachov.

Lokalita (p.p.č. 1708 k.ú. Těchlovice u Stříbra, 3471, 3472 k.ú. Stříbro) se nachází v povodí drobného vodního toku IDVT 10245244 (LBP Mže Z od kóty 464 přes Stříbro) – v předložených podkladech nazývaný Těchlovický potok, č.h.p. 1-10-01-1280-0-00, který je ve správě Povodí Vltavy, státní podnik.

Navrhovaným záměrem bude dotčena stávající stavba technických úprav v korytě ř. km 2,65-3,42; stavba e.č. DVT-00007230 celkem dl. 770 m.

Předložený záměr řeší protipovodňová opatření navržená v rámci komplexních pozemkových úprav v k.ú. Těchlovice u Stříbra členěná do 7 stavebních objektů (SO1 – SO7), pro každý SO byla předložena samostatná projektová dokumentace. K předloženému záměru bylo vydáno vyjádření účastníka řízení 50160/2016/342/Kai, SP-2016/11068 ze dne 20.9.2016, ve kterém byly uvedeny požadavky na přepracování projektové dokumentace, ev. její doplnění.

Předmětem projektové dokumentace je realizace lokálního biokoridoru ÚSES LBK 36-34 v návaznosti na revitalizaci zatrubněné části vodoteče IDVT 10245244 (SO5) v délce 180 m. Upravená trasa toku bude rozvlněná, čímž dojde ke zmírnění podélného sklonu toku. Na trasu toku budou navazovat mokřady provedené jako mělké sníženiny s hladinou tak, aby byl umožněn přirozený růst mokřadních rostlin. Součástí realizace bude rozptýlená skupinová výsadba dřevin ve skupinách 3 – 5 ks. Dle technické zprávy následnou péči o zeleň a rekultivovanou oblast zajistí vlastník. V místě křížení trasy biokoridoru a stávajících sítí technické infrastruktury (kabely CETIN, Net4Gas) dojde k přeložení kabelů na úroveň 1,2 m pod úroveň stávajícího zatrubnění,



Povodí Vltavy, státní podnik - zápis v obchodním rejstříku: Městský soud v Praze, oddíl A, vložka 43594

Obchodní firma: Povodí Vltavy, státní podnik  
Sídlo: Holečkova 8, 150 24 Praha 5

IČO: 70889953  
DIČ: CZ70889953

kabeláž bude osazena do PVC chrániček a obetonována. Dle celkové situace stavby z projektové dokumentace k SO 1 (polní cesta PCN1) se v místě stavby nachází ještě jeden kabel CETIN, podle telefonické informace od žadatele se jedná o odpojený nepoužívaný kabel, jehož křížení PD neřeší.

I. Na základě ustanovení § 54 odst. 4 zákona č. 254/2001 Sb., o vodách a o změně některých zákonů (vodní zákon), ve znění pozdějších předpisů, a vyhlášky Ministerstva zemědělství č. 432/2001 Sb., o dokladech žádosti o rozhodnutí nebo vyjádření a o náležitostech povolení, souhlasů a vyjádření vodoprávního úřadu, ve znění pozdějších předpisů, vydává organizace Povodí Vltavy, státní podnik, jako příslušný správce povodí v dílčím povodí Berounky k předložené projektové dokumentaci (předloženému záměru) následující

#### **s t a n o v i s k o :**

A. Z hlediska zájmů daných platným Národním plánem povodí Labe, Plánem dílčího povodí Berounky [ustanovení § 24 až 26 zákona č. 254/2001 Sb., o vodách a o změně některých zákonů (vodní zákon), ve znění pozdějších předpisů]

**je uvedený záměr možný, protože lze předpokládat, že záměrem nedojde ke zhoršení stavu vodního útvaru, a že nebude mít za následek nedosažení dobrého stavu vod. Toto hodnocení vychází z posouzení souladu daného záměru s výše uvedenými platnými dokumenty.**

B. Z hlediska dalších zájmů daných zákonem č. 254/2001 Sb., o vodách a o změně některých zákonů (vodní zákon), ve znění pozdějších předpisů, **souhlasíme s uvedeným záměrem „Protipovodňové opatření KoPÚ v k.ú. Těchlovice u Stříbra – SO6 – realizace skladebního prvku ÚSES – lokální biokoridor LBK 36-34“ za předpokladu splnění těchto podmínek:**

1. Stavbou a následnými výsadbami nebude narušena funkčnost stávajícího drenážního odvodnění.

Dle předloženého zákresu umístění stavby v situaci jsou orientační souřadnice v souřadnicích S-JTSK v návaznosti na evidenci vodních toků: ZÚ (km 0.000): X = 1063206, Y = 849874,  
KÚ (km 0.180): X = 1063146, Y = 850032.

Toto stanovisko správce povodí platí dva roky ode dne jeho vydání.

V příloze Vám vracíme předloženou projektovou dokumentaci.


II. Jako správce drobného vodního toku LBP Mže IDVT 10245244 a stávající stavby technických úprav v korytě toku v ř. km 2,65 – 3,42, e.č. DVT-00007230 vydává Povodí Vltavy, státní podnik, k předložené projektové dokumentaci jako účastník předmětného vodoprávního řízení následující

#### **vyjádření :**

**Souhlasíme s uvedeným záměrem „Protipovodňové opatření KoPÚ v k.ú. Těchlovice u Stříbra – SO6 – realizace skladebního prvku ÚSES – lokální biokoridor LBK 36-34“ za předpokladu splnění těchto podmínek:**

1. Křížení vodního toku se sdělovacími kabely CETIN a Net4Gas v ř. km 2,8: Souběhy budou v souladu s ČSN 752130, křížení budou kolmá na osu toku, provedení bude podchodem, hloubka krytí kabelů pod nově vytvořeným dnem toku bude min. 1,0 m. V případě technologie provádění prací překopem bude zásyp ukládací rýhy (rýh) v místě křížení

proveden kamenivem frakce min. 250 mm o mocnosti vrstvy min. 500 mm od povrchu dna toku. Kabely budou v místě křížení s tokem a na příbřežních pozemcích uloženy v zemi takovým způsobem, který umožní při příp. údržbě toku přejíždění uložených kabelů těžkou mechanizací bez nutnosti předchozích úprav povrchu terénu. Jedná se o pruhy v šířce 6 m na příbřežních pozemcích, oboustranně od břehové čáry koryta vodního toku (dle §49 zákona č. 254/2001 Sb., o vodách a o změně některých zákonů, ve znění pozdějších předpisů). Křížení bude vyznačeno na březích ocelovými sloupky v betonových blocích.

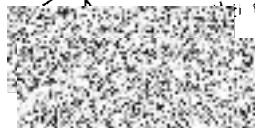
2. Stavbou SO 6 – RSP USES – Lokální biokoridor LBK 36-34, budovanou v rámci akce „Protipovodňové opatření KoPÚ v k.ú. Těchlovice u Stříbra“, dojde k dotčení pozemků ve vlastnictví ČR s právem hospodařit pro Povodí Vltavy, státní podnik p. č. 1708 v k.ú. Těchlovice u Stříbra a p. č. 3471 a 3472 v k. ú. Stříbro a dále dojde ke zrušení části VD - úpravě toku ve vlastnictví ČR, s právem hospodařit pro PVL inv. č. DVT-00007230 na citovaných pozemcích.
3. V rámci stavebního řízení zajistí stavebník legislativní zrušení stávající stavby technických úprav, e.č. DVT-00007230 ve vlastnictví ČR, s právem hospodařit pro Povodí Vltavy, státní podnik, která bude zastavěna předmětnou stavbou, a to rozhodnutím příslušného vodoprávního úřadu. Na základě rozhodnutí vodoprávního úřadu zajistí stavebník s majetkovým oddělením Povodí Vltavy, státní podnik majetkoprávní vypořádání zrušené stavby.
4. Pro realizaci všech staveb je nezbytné, aby žadatel (vlastník předmětných staveb) získal před vydáním stavebního povolení nebo jiného povolení v rámci stavebního řízení, k dotčeným pozemkům a stavbě vodního díla potřebná oprávnění k jejich užívání (bude uzavřena příslušná majetkoprávní smlouva). Za tímto účelem předloží žadatel v dostatečném předstihu žádost s přesnou specifikací dotčení výše citovaných pozemků a stavby, dále předloží snímek KN se zákresem dotčeného místa výše citovanými stavbami budovanými v rámci akce „Protipovodňové opatření KoPÚ v k.ú. Těchlovice u Stříbra“.
5. Při provádění prací, skládkování stavebních materiálů a výkopových zemin nedojde k žádným splachům, spadům a smyvům do koryta toku. Po dokončení prací budou příbřežní pozemky urovňány a zatravněny.
6. Návrh výsadeb považujeme za orientační, bude upřesněn v rámci provádění stavby. Cca 70 % výsadeb bude orientováno na jižní břeh, cca 30 % na severní břeh. Dřeviny budou v dostatečné vzdálenosti, tj. min. několik metrů, od břehových čar toku v rámci pozemkových parcel vyčleněných pro vodní tok a revitalizaci.
7. V technické zprávě bude specifikováno, kdo bude zajišťovat následnou péči o zeleň a rekultivovanou oblast, tato péče nebude v kompetenci Povodí Vltavy, státní podnik.
8. Správce toku bude přizván k ukončení prací nebo závěrečné kontrolní prohlídce stavby, při které mu bude předáno zaměření polohopisu křížení kabelů i ostatních staveb s tokem v systému S-JTSK (předávací soubory ve formátu xls a txt), včetně fotodokumentace ve formátu jpg. Kontakt: 

Příloha  
PD

Kopie  
PV zB, PS5 –  
PV zB, PS1 –



Povodí Vltavy,  
státní podnik  
závod Berounka 24  
14 301 00 Plzeň



vedoucí provozního střediska 4



Povodň Vltavy,

státní podnik

Závod Berounka 3

Dalšovo nábreží 14, 301 00 Plzeň